

Svenske tannhelseregistre – bruk og nytte –

HELSE- OG KVALITETSREGISTERKONFERANSEN 2023

Peter Lundholm, odontologisk sakkunnig, Socialstyrelsen, Sverige

Elisabeth Wärnberg Gerdin, medicinalråd, Socialstyrelsen, Sverige

Dagens agenda

1. Bakgrund
2. Innehåll och teknik
3. Socialstyrelsens användning
4. Nyttan för verksamhet och forskning
5. Svenskt kvalitetsregister för karies och parodontit - SKaPa

Bakgrund

Friskare tänder - till rimliga kostnader (SOU 2007:19)

- Nytt statligt tandvårdsstöd 2008
- Socialstyrelsen:
 - ansvar för statistik, uppföljning och utvärdering av tandhälsan för den vuxna befolkningen.
 - upprätta och ansvara för ett tandhälsoregister

Elektronisk rapportering från journaler till Försäkringskassan och vidare till Socialstyrelsen

Ekonomiska incitament för tandhälsovariabler



Innehåll och teknik

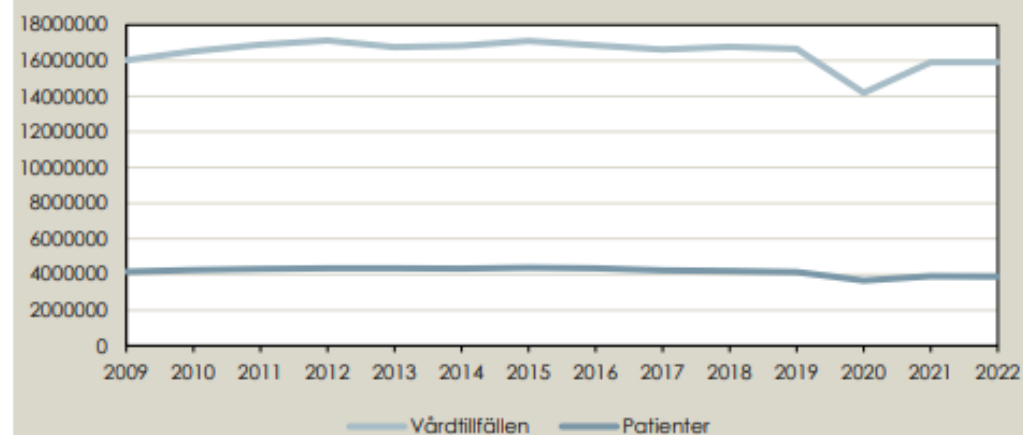
Syftet med registret är att kunna följa tandhälsans utveckling i Sverige över tid samt tandhälsorelaterade indikatorer som bygger på tandvårdsåtgärder

Innehåller 4 miljoner patienter och 16 miljoner observationer per år.

Samkörningar med andra register såsom patientregistret och läkemedelsregistret är möjligt

Uppgiftslämnare till registret är tandläkare och tandhygienister

Figur 1. Antal observationer och antal patienter i tandvården 2009–2022



Källa: Tandhälsoregistret, Socialstyrelsen

Innehåll och teknik

Kvarvarande tänder

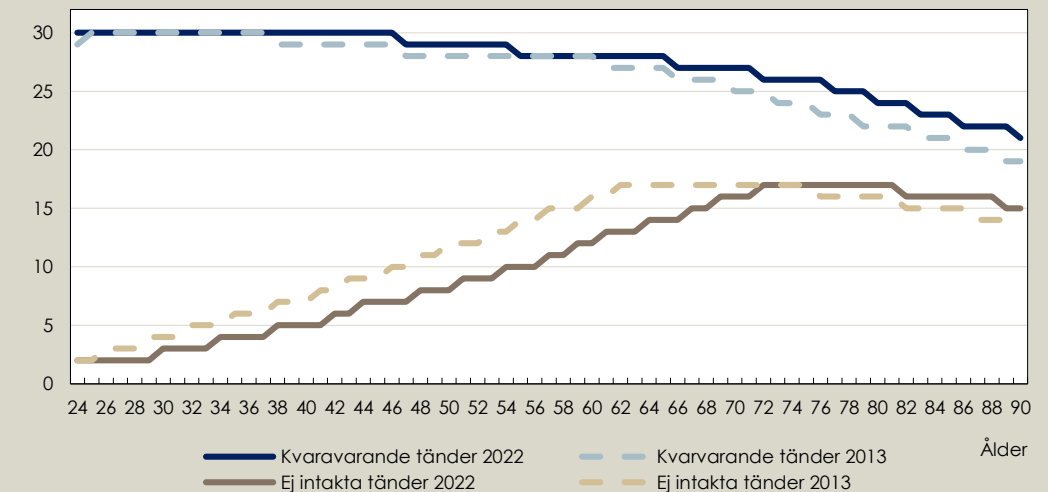
- En tand med naturlig rot, inklusive visdomständer och partiellt erupterade tänder, samt
- synliga tandrötter, inklusive visdomständers tandrötter.

Intakta tänder

- En tand som inte har konstaterade dentinskador som kräver behandling,
- saknar fyllningar, och
- saknar protetiska ersättningar.

Median av antal kvarvarande och antal ej intakta tänder bland personer som besökte tandvården 2022 och 2013, efter ålder

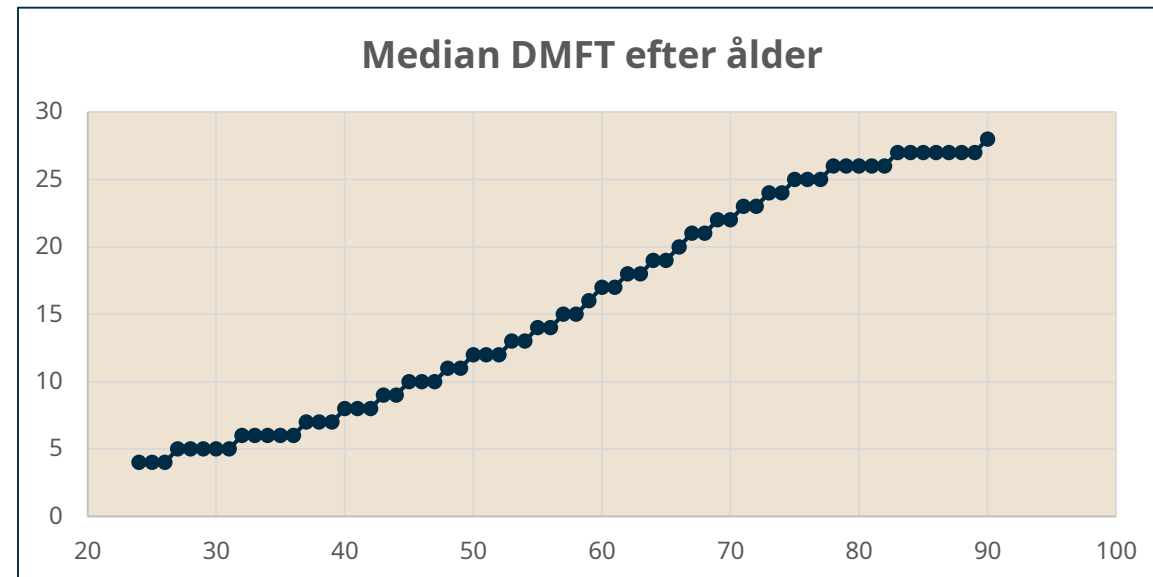
Antal tänder



Källa: Tandhälsoregistret, Socialstyrelsen

Skattning av DMFT i befolkningen

DMFT (Decayed Missing Filled Teeth) används som ett mått på tandhälsa och skapas genom att subtrahera antalet kvarvarande intakta tänder från 32



Tillstånd och åtgärds-koder

- Uppgift om åtgärd, tillstånd, grund till vård mm. kudas av vårdgivarna enligt Tandvårds- och läkemedelsförmånsverkets (TLV) föreskrifter.

100-199 Undersökning, riskbedömning och hälsofrämjande åtgärder

200-299 Sjukdomsförebyggande åtgärder

300-399 Sjukdomsbehandlande åtgärder

400-499 Kirurgiska åtgärder

500-599 Rotbehandlingsåtgärder

600-699 Bettfysiologiska åtgärder

700-799 Reparativa åtgärder

800-899 Protetiska åtgärder

900-999 Tandreglering och utbytesåtgärder

1000-1999 Undersökningar och utredningar

2000-2999 Hälsofrämjande insatser

3000-3999 Behandlingar av sjukdoms- och

smärttillstånd

4000-4999 Reparativ vård

5000-5999 Rehabiliterande och habiliterande vård

Gemensamma författningssamlingen avseende hälso- och sjukvård, socialtjänst, läkemedel, folkhälsa m.m.

ISSN 2002-1054, Artikelnummer 17322026HSLF
Utgivare: Chefsjurist Pär Ödman, Socialstyrelsen

**Föreskrifter
om ändring i Tandvårds- och läkemedelsförmåns-
verkets föreskrifter och allmänna råd
(TLVFS 2008:1) om statligt tandvårdsstöd;**

**HSLF-FS
2022:26**

Utkom från trycket
den 28 juni 2022
Omtryck

beslutade den 30 maj 2022.

Tandvårds- och läkemedelsförmånsverket föreskriver med stöd av 2 § förordningen (2008:193) om statligt tandvårdsstöd i fråga om verkets föreskrifter och allmänna råd (TLVFS 2008:1) om statligt tandvårdsstöd¹

dels att 6 § ska ha följande lydelse,

dels att bilaga 1–3 ska ha följande lydelse.

Föreskrifterna och de allmänna råden kommer därför att ha följande lydelse från och med den dag då denna författning träder i kraft.

Inledande bestämmelse

1 § I denna föreskrift ges kompletterande bestämmelser till lagen (2008:145) om statligt tandvårdsstöd. (HSLF-FS 2018:23).

Ersättningsberättigande tandvård och referenspriser

2 § Behandlaren fastställer vilka tillstånd som föreligger hos patienten för att sedan bedöma vilka tandvårdsåtgärder som uppfyller förutsättningarna för ersättning enligt lagen (2008:145) om statligt tandvårdsstöd. Av bilaga 1 till föreskrifterna (Ersättningsregler) framgår samtliga tillstånd med tillhörande regler inom det statliga tandvårdsstödet.

Av bilaga 2 till föreskrifterna (Ersättningsberättigande tandvårdsåtgärder med referenspriser angivna i kronor) framgår vad som ingår i respektive ersättningsberättigande tandvårdsåtgärd per patient samt referenspriser för åtgärden. Referenspris för specialisttandvård kan ligga till grund för beräkning av tandvårdsersättning i enlighet med 5 § dessa föreskrifter.

¹ Författningen omtryckt HSLF-FS 2021:37.

Socialstyrelsens användning



2023-09-07 Art.nr: 2023-9-8

Statistik om tandhälsa 2022

Ungefär 3,9 miljoner personer, 24 år eller äldre, fick tandvård inom det statliga tandvårdsstödet 2022. Det är den näst lägsta årsnoteringen sedan helårsstatistiken började redovisas 2009. Om man undantar pandemiåret 2020 har en kontinuerligt nedåtgående besökstrend kunnat observeras. Tandhälsan hos befolkningen har förbättrats över tid och bäst tandhälsa har yngre individer med eftergymnasial utbildning. Det finns ett samband mellan personers tandhälsa och hur ofta de besöker tandvården, ju sämre tandhälsostatus desto högre besöksfrekvens. Personer som inte besöker tandvården saknas i statistiken.



Tillståndet och utvecklingen inom
hälso- och sjukvård och tandvård

Lägesrapport 2023



Hälsotillståndet bland
personer med psykisk
funktionsnedsättning

Aspekter av betydelse

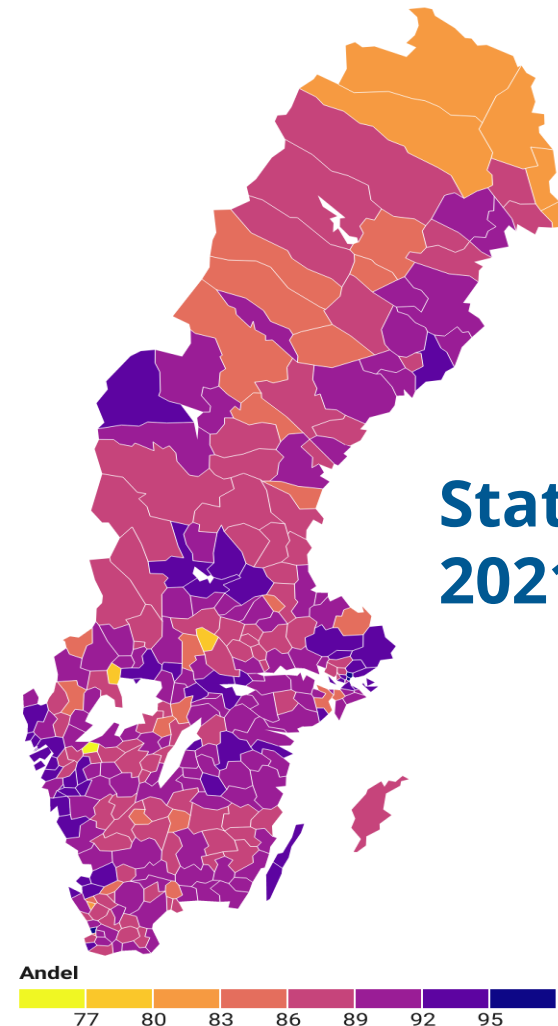


Tydliga geografiska skillnader i munhälsa bland personer i åldersgruppen 65-74 år

Andel med minst 20 kvarvarande tänder

Lägst	Högst
Grästorps: 76	Danderyd: 97
Grums: 79	Täby: 95
Ljusnarsberg: 79	Lidingö: 95
Pajala: 80	Lomma: 95
Haparanda: 80	Waxholm: 94
Kiruna: 80	Tjörn: 94
Övertorneå: 81	Lerum: 94

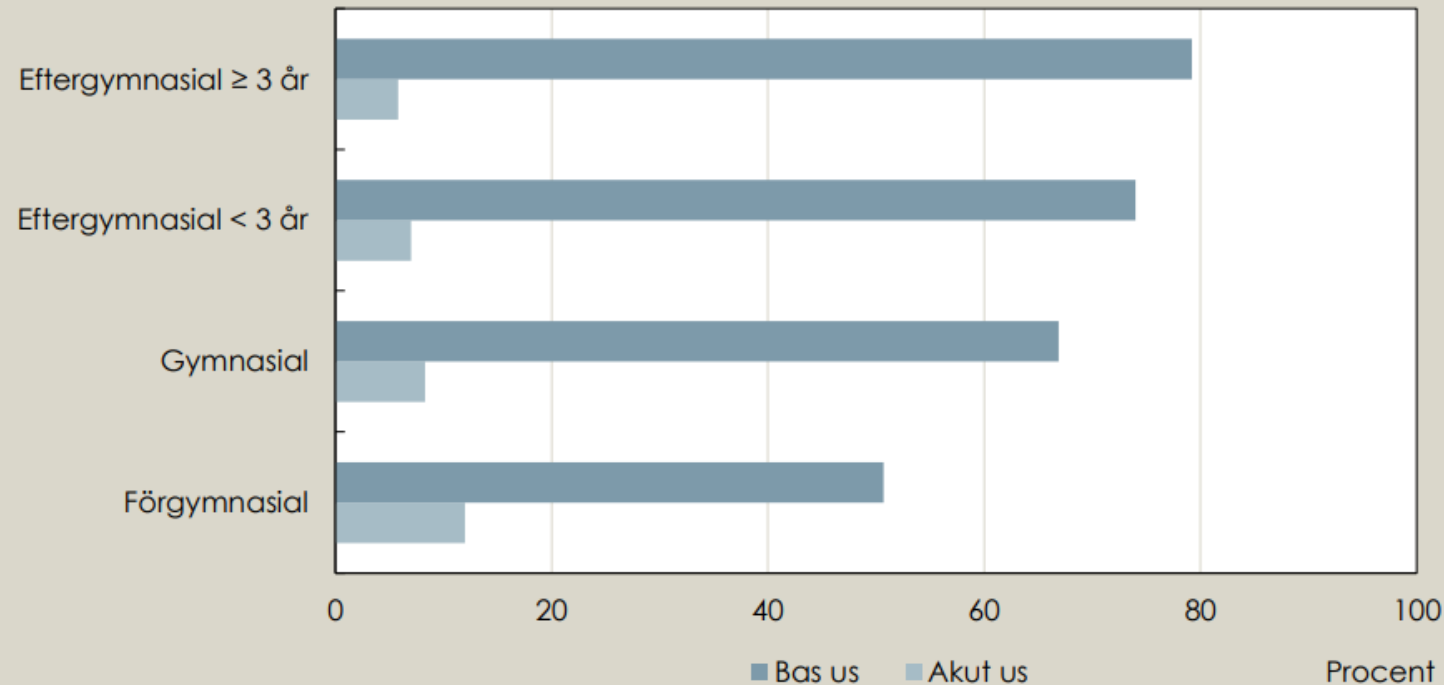
Socialstyrelsen, Statistik om tandhälsa 2021



Statistik om tandhälsa, 2021

Socioekonomiska skillnader i tandvårdsbesök

Figur 10.5. Andel av befolkningen 35–79 år som genomgått akutundersökning eller basundersökning minst en gång under 2019–2021, efter utbildningsnivå

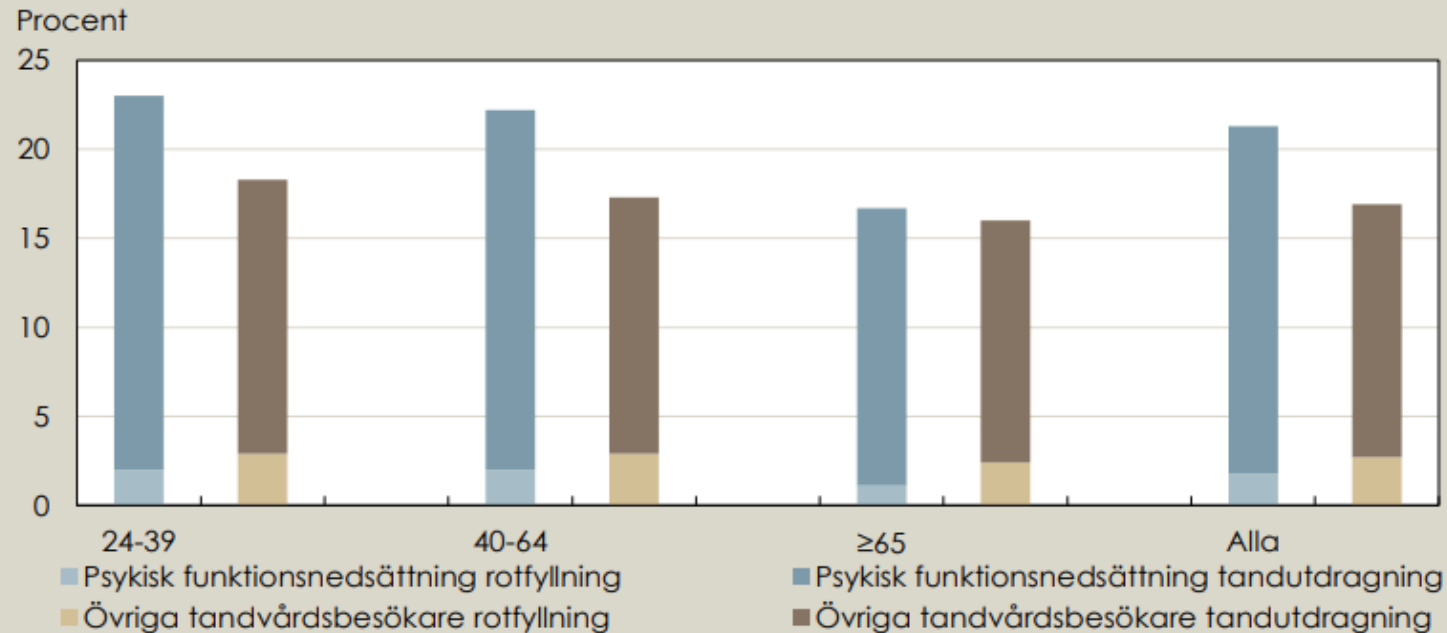


Källa: Tandhälsoregistret, Socialstyrelsen och utbildningsregistret, Statistiska centralbyrån.

Lägesrapport hälso- och sjukvård och tandvård 2023

Bland personer med psykisk funktionsnedsättning är tandutdragning vanligare

Figur 6. Andelen akutbesökare* som behandlats med extraktion alternativt rotfyllning i samband med akutbesöket



* Personer som fått åtgärden akut- eller kompletterande undersökning 2020-2022 som inte gjort basundersökning inom 14 dagar före besöket

Källa: Registret över insatser enligt lagen om stöd och service till vissa funktionshindrade, registret över socialtjänstinsatser till äldre och personer med funktionsnedsättning, patientregistret och tandhälsoregistret, Socialstyrelsen

Hälsotillståndet bland personer med psykisk funktionsnedsättning, 2023

Nytta för verksamhet och forskning

Heltäckande register, både privat och offentlig tandvård

Uppgifterna i tandhälsoregistret kan användas för att svara på exempelvis:

- Vilka samband finns det mellan oral hälsa och sjukdomar som diabetes och hjärt-kärlsjukdomar?
- Hur påverkar läkemedel eller muntorrhet karies?
- Finns det regionala, socioekonomiska och demografiska skillnader i tandhälsa?
- Hur utvecklas tandvården med tiden?



Svenskt kvalitetsregister för karies och parodontit – SKaPa

Syfte med SKaPa

Förbättra och utveckla vårdens kvalitet och behandlingsresultat

Bidra till verksamhetsutveckling genom jämförelser av uppnådda resultat mellan olika enheter

Stödja utvecklingen av nationella riktlinjer

Ge underlag för forskning



Uppföljning av
befolkningens hälsa



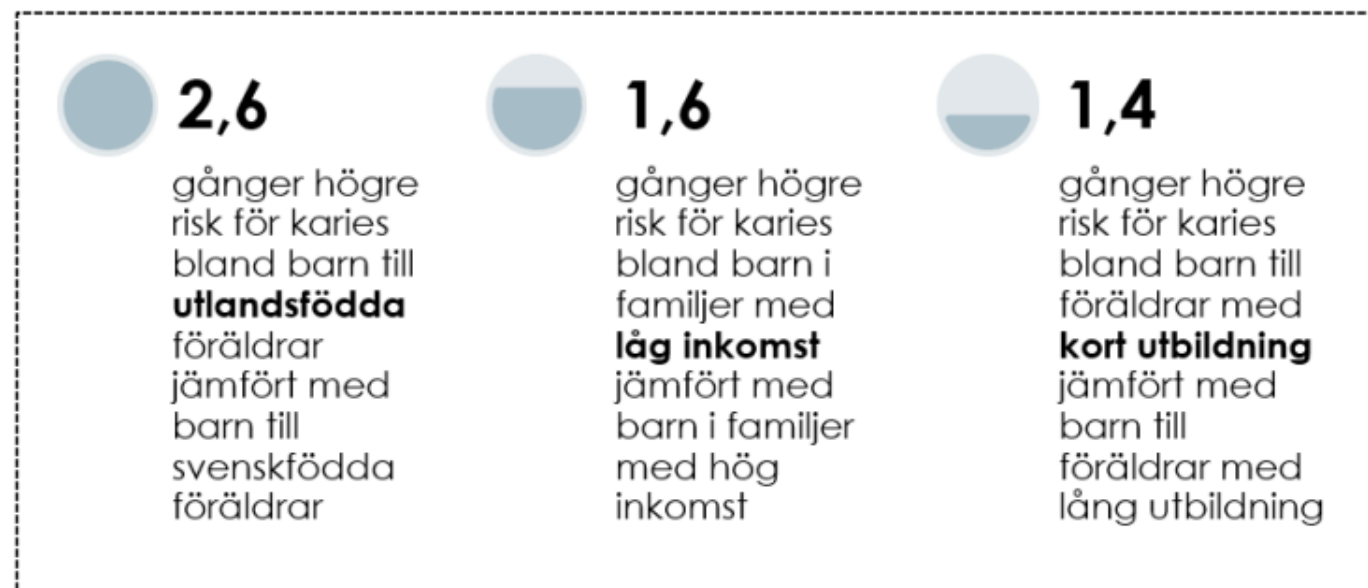
Uppföljning av
tandvårdstödet



SVENSKT
KVALITETSREGISTER
FÖR KARIES
OCH PARODONTIT

Förbättring och utveckling av vårdens kvalitet
och behandlingsresultat

Socioekonomiska skillnader bland barn



Data hämtade från SKaPa, Socialstyrelsens Tandhälsoregister, Statistikmyndighetens (SCB) Utbildningsregister, Inkomst- och taxeringsregister samt Register över totalbefolkningen.

Tack!

Peter.lundholm@socialstyrelsen.se

Elisabeth.warnberg-gerdin@socialstyrelsen.se

